

FICHE DE GROUPE DE SERVICES

**GROUPE 1
SOUTIEN DE BASE**

Fourchette de coûts
27 \$ à 114 \$ 28 \$ à 116 \$

VOLET 1 : SERVICES LIÉS À LA RECHERCHE D'EMPLOI : 27 \$ À 114 \$

Profil et besoins de la clientèle

- Prête à intégrer un emploi à court terme;
- Objectif d'emploi déterminé;
- Possède la compétence et la formation en lien avec l'emploi recherché;
- Connaissance adéquate des outils et techniques de recherche d'emploi et de l'informatique;
- Autonome dans sa recherche d'emploi;
- A déjà en main son curriculum vitae, CV, et ses lettres ou les informations nécessaires à la rédaction de ces documents.

- A besoin d'accéder à de l'équipement informatique, de la documentation, des listes d'offre d'emploi;
- A besoin de soutien technique;

Services / activités

Services unitaires liés à la recherche d'emploi.

- Accès et pilotage au niveau de l'équipement et la documentation
- Soutien technique et conseil ponctuel sur la rédaction du CV et des lettres de présentation, remerciement, etc. et l'inscription au Placement en ligne
- Remise d'une copie papier ou électronique des documents

Le participant rédige lui-même ses documents avec les conseils d'un intervenant.

Durée de la participation

Quelques heures pouvant être réparties sur quelques jours.

Caractéristiques en lien avec les facteurs d'appréciation

Facteur 1. Intervention directe et approche

Le temps consacré par le personnel de l'organisme au participant peut varier de 1 heure à 2 heures et demi au maximum

Généralement, l'approche est individuelle; occasionnellement, lorsque des personnes présentent les mêmes besoins, les conseils peuvent être donnés en groupes restreints, 3 à 5 personnes. Pour ces services l'approche individuelle ou de groupe n'a pas d'impact sur le coût/client.

Facteur 2. Intervention indirecte

Aucune

Facteur 3. Soutien post participation

Aucun

Facteur 4. Travail préalable à la participation

Aucun

FICHE DE GROUPE DE SERVICES

GROUPE 1
SOUTIEN DE BASE

Fourchette de coûts
~~27 \$ à 114 \$~~ 28 \$ à 116 \$

Facteur 5. Complexité

- Rapidité à offrir le service
- Points de services et régions éloignées
- Rétro-information à Emploi-Québec selon le volume de participants

Normalement, ces services devraient être négociés pour un nombre important de participants pour que l'organisme puisse couvrir ses frais avec un coût/client correspondant à la fourchette de coûts pour ce groupe de services. Si ce service est négocié pour moins de 100 participants, il faut s'attendre à un coût plus élevé et possiblement un dépassement de la balise supérieure.

FICHE DE GROUPE DE SERVICES

GROUPE 1
SOUTIEN DE BASE

Fourchette de coûts
~~27 \$ à 114 \$~~ 28 \$ à 116 \$

VOLET 2 : SESSIONS D'INFORMATION : COÛT MOYEN DE 35 \$ PAR SESSION DE 3 HEURES

Profil et besoins de la clientèle

- Clientèle identifiée par Emploi-Québec dans le cadre de Place à l'emploi et de la référence RHDCC.
- Suite au service offert, Emploi-Québec poursuit son intervention avec les participants.

Services / activités

Services unitaires ponctuels dans le cheminement d'un client accompagné par Emploi-Québec.

Sessions d'information sur différents thèmes définis par Emploi-Québec.

Durée de la participation

Chaque session est d'une durée de 3 heures. Un service pourrait prévoir plus d'une session qui seront alors réparties sur quelques jours selon le nombre de sessions.

Caractéristiques en lien avec les facteurs d'appréciation

Facteur 1. Intervention directe et approche

Ces services consistent essentiellement en sessions d'information offertes en grands groupes, généralement plus de 10 personnes.

Si le service prévoit plus d'une session de 3 heures, le coût/client doit être établi sur la base du coût/client par session multiplié par le nombre de sessions. Exemple : 3 sessions de trois heures chacune égale 35 \$ multiplié par 3 soit, un coût/client de 105 \$.

Facteur 2. Intervention indirecte

Aucune

Facteur 3. Soutien post participation

Aucun

Facteur 4. Travail préalable à la participation

Normalement aucun, toutefois si des tâches spécifiques sont demandées à l'organisme, elles doivent être appréciées.

Facteur 5. Complexité

- Diversité des services offerts par l'organisme
- Points de services et régions éloignées
- Rétro-information à Emploi-Québec selon le volume de participants et la nature des rapports demandés

FICHE DE GROUPE DE SERVICES

**GROUPE 2
SERVICES À LA CARTE**

Fourchette de coûts
483 \$ à 430 \$ 166 \$ à 439 \$

VOLET 1 : AIDE CONSEIL EN RECHERCHE D'EMPLOI

Profil et besoin de la clientèle

- Prête à intégrer un emploi à court terme;
- Objectif d'emploi déterminé;
- Possède la compétence et la formation en lien avec l'emploi recherché;
- Connaissance générale des outils et techniques de recherche d'emploi;
- Suite au service offert, aura la capacité d'effectuer sa recherche d'emploi de façon autonome soit, sans aide additionnelle.
- A des besoins au niveau de l'acquisition de connaissances et d'habiletés spécifiques relativement à un ou deux aspects de la recherche d'emploi ou,
- A besoin de faire le point sur un aspect préalable à la recherche d'emploi.

Services / activités

Services unitaires qui peuvent être liés à la recherche d'emploi ou ponctuels dans le cheminement d'un client accompagné par Emploi-Québec

Les services de ce groupe de services se définissent comme une aide conseil en matière de techniques de recherche d'emploi. Ils se présentent sous forme d'entrevues individuelles ou d'ateliers¹ thématiques offerts selon les besoins ou tels, à titre d'exemple :

- l'information sur le marché du travail
- le curriculum vitae, CV
- les pistes d'emploi
- l'entrevue de sélection
- les tests d'embauche
- la négociation salariale
- la perte d'un emploi
- l'épuisement professionnel
- la gestion du stress
- l'identification des obstacles à l'emploi
- la prise de décision

Les services donnés sous la forme d'Ateliers peuvent être structurés de deux façons :

- animation de groupes restreints et consultation individuelle en complément,
- consultation individuelle seulement.

Il est à noter qu'il y a toujours un minimum d'intervention individuelle dans ce volet de services.

Les ateliers portant sur le CV sont les plus utilisés. Ils ne doivent pas être confondus avec les conseils ponctuels sur le CV offerts dans le groupe de services 1. Les ateliers du groupe 2 visent des personnes qui ne sont pas en mesure de concevoir et rédiger seules cet outil alors que les conseils ponctuels du groupe 1 s'adressent à des personnes qui ont déjà un CV ou sont en mesure de le faire elles-mêmes : les besoins des personnes sont fort différents et, par conséquent, la nature du service n'est pas la même. Les ateliers CV du groupe 2 permettent aux participants de concevoir et produire leur CV et différentes lettres avec l'aide d'un intervenant et, normalement, d'avoir en main à la fin de sa participation, une disquette et des copies papier de ses documents.

¹ Par atelier, on entend une activité structurée dans un mode interactif.

Durée de la participation

Peut s'étendre sur quelques jours

FICHE DE GROUPE DE SERVICES

GROUPE 2
SERVICES À LA CARTE

Fourchette de coûts
483 \$ à 430 \$ 166 \$ à 439 \$

Caractéristiques en lien avec les facteurs d'appréciation

Facteur 1. Intervention directe et approche

Approche de groupe : 5 à 12 heures
Approche individuelle : 3 à 6 heures

Facteur 2. Intervention indirecte

Est intégrée dans l'intervention directe

Facteur 3. Soutien post participation

Aucun

Facteur 4. Travail préalable à la participation

Évaluation sommaire des besoins

Facteur 5. Complexité

- » Rapidité à offrir le service
- » Diversité des services offerts par l'organisme
- » Points de services et régions éloignées
- » Rétro-information à Emploi-Québec selon le volume de participants et la nature des rapports demandés

FICHE DE GROUPE DE SERVICES

**GROUPE 2
SERVICES À LA CARTE**

Fourchette de coûts
163 \$ à 430 \$ 166 \$ à 439 \$

VOLET 2 : AIDE CONSEIL SELON DES BESOINS CIBLÉS

Profil et besoin de la clientèle

- Clientèle identifiée par Emploi-Québec et pour laquelle cette dernière définit des besoins de services précis;
- Suite au service offert, les participants poursuivent leur plan d'action avec leur agent d'aide.

Services / activités

Services unitaires ponctuels dans le cheminement d'un client accompagné par Emploi-Québec.

Ces services peuvent être très variés. Ils sont requis par Emploi-Québec et ont en commun de répondre à un besoin ciblé et d'impliquer les durées d'intervention établies pour le groupe de services.

Ils peuvent être offerts en approche mixte, de groupe uniquement ou individuelle uniquement.

À titre d'exemple, on peut y retrouver

- des ateliers préalables à la formation qui visent la préparation au retour aux études,
- un encadrement particulier pour des personnes qui n'ont pas rencontré les objectifs en participant à un autre service ou une autre mesure.

Durée de la participation

Peut s'étendre sur quelques jours

Caractéristiques en lien avec les facteurs d'appréciation

Facteur 1. Intervention directe et approche

Approche de groupe: 5 à 12 heures
Approche individuelle: 3 à 6 heures

Facteur 2. Intervention indirecte

Aucune

Facteur 3. Soutien post participation

Aucun

Facteur 4. Travail préalable à la participation

Évaluation sommaire des besoins

Facteur 5. Complexité

- Rapidité à offrir le service selon le cas
- Diversité des services offerts par l'organisme
- Points de services et régions éloignées
- Rétro-information à Emploi-Québec selon le volume de participants et la nature des rapports demandés

FICHE DE GROUPE DE SERVICES

GROUPE 3
ÉVALUATION SPÉCIALISÉE - ORIENTATION

Fourchette de coûts
444 \$ à 773 \$ 422 \$ à 788 \$

Profil et besoins de la clientèle

- Clientèle identifiée par Emploi-Québec et pour laquelle cette dernière définit des besoins de services précis en matière d'évaluation spécialisée et d'orientation;
- Suite au service offert, les participants poursuivent leur plan d'intervention avec leur agent d'aide.

Services / activités

Services unitaires ponctuels dans le cheminement d'un client accompagné par Emploi-Québec.

Ces services comprennent de l'orientation professionnelle individualisée, différents services périphériques à l'orientation ainsi que des services d'évaluation offerts individuellement ou en groupe. Selon le cas, ils incluent l'utilisation de tests psychométriques.

Plus précisément, ces services peuvent prendre la forme

- d'orientation scolaire et professionnelle, individuelle ou en groupe
- de confirmation de choix professionnel
- d'évaluation spécialisée de l'autonomie socioprofessionnelle
- de bilan des compétences

Normalement, l'organisme produit un rapport à Emploi-Québec.

Dans le cadre des Services d'aide à l'emploi, les différents types d'évaluation visant l'identification des obstacles et des capacités de la personne à intégrer le marché du travail ou à s'engager dans une démarche vers l'emploi (évaluation psychosociale, évaluation diagnostique, etc.) sont amalgamés en un seul type d'évaluation, soit l'*évaluation spécialisée de l'autonomie socioprofessionnelle*.

Il ne faut pas confondre ici les services d'évaluation du groupe 3 avec les services du groupe 4 volet 2, mise en mouvement. Dans le groupe 3, les interventions sont de l'ordre du counselling d'orientation avec la production d'un rapport à Emploi-Québec qui, dans une seconde étape, établira avec la personne son plan d'intervention et l'accompagnera dans la poursuite de sa démarche. Dans le groupe 4, il s'agit d'un counselling d'emploi à travers lequel le participant est accompagné par l'organisme pour identifier ses difficultés, se mettre en solution de problème et se donner les outils pour enclencher sa démarche d'intégration en emploi. Dans ce contexte, le plan d'action est le résultat de l'intervention par l'organisme.

Durée de la participation

Participation qui peut s'étendre sur quelques jours.

Caractéristiques en lien avec les facteurs d'appréciation

Facteur 1. Intervention directe et approche

Les services peuvent être réalisés en individuel seulement, en groupe et en approche mixte selon les services.

Approche de groupe: 10 à 20 heures

Approche individuelle: 6 à 12 heures

Facteur 2. Intervention indirecte

L'intervention indirecte qui consiste en la rédaction des rapports individuels est indissociable de l'intervention directe et les heures qui y sont consacrées doivent être comptabilisées au même titre que celles consacrées à l'intervention directe. Le total des deux constitue la durée à considérer en référence aux durées précisées plus haut. En ce qui a trait aux autres activités de nature indirecte, telles la correction de tests et la recherche d'information scolaire et professionnelle, elles sont normalement incluses dans les coûts établis pour le groupe de service.

FICHE DE GROUPE DE SERVICES

GROUPE 3
ÉVALUATION SPÉCIALISÉE - ORIENTATION

Fourchette de coûts
~~444 \$ à 773 \$~~ 422 \$ à 788 \$

Facteur 3. Soutien post participation

Aucun

Facteur 4. Travail préalable à la participation

Aucun

Facteur 5. Complexité

- » Rapidité à offrir le service
- » Diversité des services offerts par l'organisme
- » Points de services et régions éloignées
- » Rétro-information à Emploi-Québec selon le volume de participants et la nature des rapports demandés

FICHE DE GROUPE DE SERVICES

GROUPE 4
SOUTIEN STRUCTURÉ

Fourchette de coûts
490 \$ à 894 \$ 500 \$ à 817 \$

VOLET 1 : STRATÉGIE DE RECHERCHE D'EMPLOI

Profil et besoins de la clientèle

- Prête à intégrer un emploi;
- Motivée à intégrer rapidement un emploi;
- Objectif d'emploi bien déterminé;
- Possède la compétence et la formation en lien avec l'emploi recherché;
- A peu (ou pas) de connaissances et d'habiletés au regard des techniques de recherche d'emploi;
- Suite au service offert, aura la capacité d'effectuer sa recherche d'emploi de façon autonome soit, sans aide additionnelle.

Les services offerts visent des personnes qui ont besoin d'actualiser leurs connaissances en matière de recherche d'emploi, de préciser leurs stratégies et se donner des outils en vue de réaliser une recherche d'emploi active.

Services / activités

Services unitaires qui peuvent être liés à la recherche d'emploi ou ponctuels dans le cheminement d'un client accompagné par Emploi-Québec.

1. La stratégie de recherche d'emploi, SRE, est l'un des principaux services de ce groupe de services. Elle se présente comme un programme de counselling d'emploi qui vise à favoriser la mise en mouvement des personnes dans le cadre d'une dynamique de recherche d'emploi.

Ce programme comprend 4 modules dispensés en groupe d'environ 8 personnes sur une période intensive de 2 à 3 jours. Un suivi échelonné sur 4 semaines complète la prestation de la SRE; ce suivi consiste en un appel téléphonique hebdomadaire d'une demi-heure et porte sur la mise en application des techniques apprises lors du service.

Les modules prennent la forme de séances de travail dirigées dans un style d'animation interactif. À la fin du programme, les participants disposent d'une vision générale, d'une stratégie d'ensemble et des outils nécessaires pour appuyer efficacement leur recherche d'emploi et atteindre leurs objectifs respectifs.

2. Ce groupe de services comprend aussi toute intervention qui répond aux besoins et vise les objectifs mentionnés ci-haut, qu'elle soit offerte en groupe ou individuellement.

Durée de la participation

Quelques jours

Caractéristiques en lien avec les facteurs d'appréciation

Facteur 1. Intervention directe et approche

Intervention qui peut se donner entièrement en groupe tout en incluant quelques heures en individuel, de façon ponctuelle et selon les besoins ou, en individuel seulement.

Approche de groupe: 15 à 25 heures

Approche individuelle: 7 à 15 heures

Facteur 2. Intervention indirecte

Pourrait impliquer quelques heures entre autres pour la production des documents, CV et lettres.

Facteur 3. Soutien post participation

Peut inclure un soutien selon les besoins

FICHE DE GROUPE DE SERVICES

GROUPE 4
SOUTIEN STRUCTURÉ

Fourchette de coûts
400 \$ à 804 \$ 500 \$ à 817 \$

Facteur 4. Travail préalable à la participation

Peut inclure des sessions d'information de groupe et une rencontre individuelle.

Facteur 5. Complexité

- Rapidité à offrir le service
- Diversité des services offerts par l'organisme
- Points de services et régions éloignées
- Rétro-information à Emploi-Québec selon le volume de participants et la nature des rapports demandés

FICHE DE GROUPE DE SERVICES

GROUPE 4
SOUTIEN STRUCTURÉ

Fourchette de coûts
400 \$ à 894 \$ 500 \$ à 817 \$

VOLET 2 : MISE EN MOUVEMENT

Profil et besoins de la clientèle

- Personne dont la motivation pour intégrer le marché du travail n'est pas établie et / ou,
- Personne qui rencontre des difficultés pour se mettre en mouvement pour une recherche d'emploi active ou dans une démarche d'intégration en emploi;
- A besoin de faire le point sur les raisons qui nuisent à son intégration en emploi;
- A besoin d'encadrement pour se donner un plan d'action;
- Suite au service offert, aura la capacité d'effectuer sa recherche d'emploi de façon autonome soit, sans aide additionnelle ou, aura en main un plan d'action impliquant le recours à d'autres services ou mesures d'Emploi-Québec.

Services / activités

Services unitaires qui peuvent être liés à la recherche d'emploi ou ponctuels dans le cheminement d'un client accompagné par Emploi-Québec

Les services de ce volet sont de l'ordre du counselling d'emploi et varient selon les profils spécifiques des clientèles visées, les dimensions abordées et les modes d'intervention privilégiés.

Ces services visent à

- conscientiser la personne sur sa situation face à l'emploi,
- l'amener à se mettre en mode solution de problème,
- lui donner des outils pour enclencher une démarche.

Les dimensions abordées peuvent toucher, selon le cas,

- l'identification des raisons qui nuisent à l'intégration à l'emploi,
- l'évaluation des intérêts, compétences et attitudes face l'emploi (forces et faiblesses),
- la façon dont la personne se voit comme travailleur,
- les techniques de recherche d'emploi.

Suite au service, les personnes sont en mesure d'effectuer, seules, leur recherche d'emploi ou, ont en main un plan d'action qui implique le recours, par la suite, à d'autres services ou mesures d'emploi. Les services du groupe 4 n'incluent pas l'encadrement pour la réalisation du plan d'action ou la recherche d'emploi. Dans les cas où cet encadrement est défini comme besoin, le service doit alors être de l'ordre du groupe de services 6 et avoir comme attentes de résultats l'intégration en emploi.

On retrouvera, dans ce volet, les services développés pour la mise en mouvement de personnes de l'assistance emploi identifiées dans le cadre de Place à l'emploi.

Durée de la participation

De quelques heures à quelques semaines.

Caractéristiques en lien avec les facteurs d'appréciation

Facteur 1. Intervention directe et approche

Approche de groupe: 15 à 25 heures
Approche individuelle: 7 à 15 heures

Facteur 2. Intervention indirecte

Peut inclure la production de document, de la recherche et des contacts avec d'autres intervenants.

FICHE DE GROUPE DE SERVICES

GROUPE 4
SOUTIEN STRUCTURÉ

Fourchette de coûts
400 \$ à 804 \$ 500 \$ à 817 \$

Facteur 3. Soutien post participation

À être défini selon le service

Facteur 4. Travail préalable à la participation

Peut inclure une rencontre individuelle, pour l'évaluation des besoins ou l'établissement d'un «contrat» de participation.

Facteur 5. Complexité

- » Rapidité à offrir le service
- » Diversité des services offerts par l'organisme
- » Points de services et régions éloignées
- » Rétro-information à Emploi-Québec selon le volume de participants et la nature des rapports demandés

FICHE DE GROUPE DE SERVICES

GROUPE 4
SOUTIEN STRUCTURÉ

Fourchette de coûts
400 \$ à 804 \$ 500 \$ à 817 \$

VOLET 3 : ACCOMPAGNEMENT DANS LE CADRE D'UNE AUTRE MESURE OU EN EMPLOI

Profil et besoins de la clientèle

- Personne qui participe à une autre mesure d'Emploi-Québec dans le cadre d'un parcours établi avec l'agent d'aide du CLE de référence;
- A besoin d'un encadrement pour mener à bien sa participation;
- Suite au service offert, la personne poursuit son plan d'intervention avec son agent d'aide en vue d'un retour ou d'une intégration en emploi selon le cas.

Et

- Personne qui intègre un emploi suite à une participation dans une autre mesure en approche globale;
- A besoin d'un accompagnement pour réaliser son intégration en emploi et s'y maintenir.

Services / activités

Pour l'accompagnement dans le cadre d'une autre mesure, il s'agit de services unitaires ponctuels dans le cheminement d'un client accompagné par Emploi-Québec. Les besoins de services sont établis par le CLE au regard d'individus ou de groupes de personnes qui participent à une autre mesure d'Emploi-Québec telle la mesure Subventions salariales.

Pour l'accompagnement en emploi, ces services unitaires s'adressent à des personnes qui ont complété une participation dans une mesure visant l'intégration en emploi et pour lesquelles un accompagnement en intégration en emploi et en début d'emploi favoriserait le maintien en emploi.

Les services sont développés selon les besoins et ils se définissent comme de l'accompagnement afin de

- maintenir la motivation,
- apporter un soutien face aux difficultés,
- encadrer et apporter un soutien technique

Il est à noter que si la responsabilité de l'organisme comprend aussi l'accompagnement dans la recherche d'emploi et l'intégration en emploi suite à la participation dans l'autre mesure, ce service est alors de l'ordre du groupe 6. À titre d'exemple, les stages d'immersion pour la clientèle immigrante qui comprennent un volet intégration en emploi suite à la Subvention salariale.

Durée de la participation

De quelques semaines à plusieurs semaines.

Caractéristiques en lien avec les facteurs d'appréciation

Facteur 1. Intervention directe et approche

Approche de groupe : 15 à 25 heures (selon l'importance des activités de groupe par rapport aux activités individuelles)

Approche individuelle : 7 à 15 heures

Facteur 2. Intervention indirecte

Peut impliquer, entre autres, de la recherche en lien avec le soutien technique et des activités de liaison. À titre d'exemple : le volet «employeurs» dans le cadre de l'accompagnement en Subventions salariales où le service offert comprend la recherche et la sensibilisation d'employeurs, l'établissement des conditions du contrat avec l'employeur et autres.

Facteur 3. Soutien post participation

Aucun

FICHE DE GROUPE DE SERVICES

GROUPE 4
SOUTIEN STRUCTURÉ

Fourchette de coûts
400 \$ à 804 \$ 500 \$ à 817 \$

Facteur 4. Travail préalable à la participation

Aucun

Facteur 5. Complexité

- Diversité des services offerts par l'organisme
- Régions éloignées
- Rétro-information à Emploi-Québec selon le volume de participants et la nature des rapports demandés

FICHE DE GROUPE DE SERVICES

**GROUPE 4
SOUTIEN STRUCTURÉ**

Fourchette de coûts
400 \$ à 804 \$ 500 \$ à 817 \$

VOLET 4 : PERSONNES HANDICAPÉES

Profil de la clientèle

Ces services visent les personnes suivantes :

- Personnes handicapées qui sont en emploi avec une participation dans le cadre du programme Contrat d'intégration au travail (CIT);
- Personnes handicapées, en emploi dans une entreprise adaptée, qui rencontrent des difficultés et pour lesquelles une intervention significative est requise de la part de l'organisme en vue de leur maintien en emploi, les besoins ayant été identifiés soit par le Comité des ressources humaines, soit par l'organisme.
- Personnes handicapées qui sont en emploi sans subvention et qui requièrent une intervention ponctuelle pour leur maintien en emploi.

Services / activités

Compte tenu des clientèles visées, les services et activités sont les suivants :

- Les services offerts par l'organisme dans le cadre de la participation au programme CIT dans les années subséquentes à une participation au service du groupe 7; les activités incluent le renouvellement des CIT ainsi que toutes autres activités liées au programme.
- Les interventions spécifiques auprès des personnes en emploi dans une entreprise adaptée en vue de leur maintien en emploi.
- Des services de maintien en emploi offerts de façon ponctuelle à des personnes handicapées qui sont en emploi sans avoir participé aux services du groupe 7 préalablement et sans participation au programme CIT; ces cas sont très marginaux et les activités se définissent comme de l'aide conseil auprès de la personne et possiblement auprès de l'employeur et d'autres intervenants impliqués auprès de la clientèle personnes handicapées.

Durée de la participation

Services liés au programme CIT : 12 mois.

Services de maintien en emploi régulier et en entreprise adaptée : de quelques jours à quelques semaines.

Caractéristiques en lien avec les facteurs d'appréciation

Facteurs 1 et 2. Intervention directe, intervention indirecte et approche

Approche individuelle : 7 à 15 heures

Pour ces services, les heures d'intervention indirecte sont comptabilisées au même titre que les heures d'intervention directe.

Facteur 3. Soutien post participation

Non applicable

Facteur 4. Travail préalable à la participation

Non applicable

FICHE DE GROUPE DE SERVICES

GROUPE 4
SOUTIEN STRUCTURÉ

Fourchette de coûts
490 \$ à 804 \$ 500 \$ à 817 \$

Facteur 5. Complexité

À évaluer selon tous les facteurs de complexité, notamment.

- l'étendue du territoire couvert,
- l'importance de la retro information à Emploi-Québec selon le volume de participants et la nature des rapports demandés.

FICHE DE GROUPE DE SERVICES

GROUPE 6
CLUB DE RECHERCHE D'EMPLOI

Fourchette de coûts
4 000 \$ à 1 620 \$ 1 111 \$ à 1 662 \$

Profil et besoins de la clientèle

Les personnes visées par ce groupe de services

- Sont prêtes à intégrer un emploi;
- Ont un objectif d'emploi déterminé;
- Possèdent la compétence et la formation en lien avec l'emploi recherché;
- Ne présentent pas de difficultés personnelles à intégrer et maintenir un emploi.

Leurs besoins se situent essentiellement au niveau de la recherche d'emploi, soit le troisième domaine d'employabilité, et requièrent que les personnes fassent l'acquisition des connaissances et habiletés requises dans un cadre structuré et un soutien tout au long de leur recherche d'emploi.

À la fin de la participation, les personnes ont effectué un retour en emploi.

Services / activités

Les services qu'on associe à ce groupe de services sont essentiellement les Clubs de recherche d'emploi.

Ce sont des services dits en approche globale, c'est-à-dire, qu'ils se présentent comme :

- un plan d'intervention structuré
- qui repose sur des modèles d'intervention reconnus,
- qui permet d'intervenir en tenant compte de toutes les dimensions de la personne,
- qui répond aux différents besoins de la personne dans un continuum d'intervention par le biais d'activités intégrées,
- qui constitue une démarche complète qui se termine avec l'atteinte de l'objectif d'intégration en emploi.

Plus spécifiquement, le club de recherche d'emploi se définit comme *un programme intensif et systématique de counselling comportemental. Il vise l'apprentissage des comportements et des stratégies en situation réelle de recherche d'emploi. Il implique une démarche qui fait de la recherche d'emploi un travail à plein temps et une activité qui se réalise dans un environnement semblable à celui d'un milieu de travail, en misant sur le support du groupe, lequel agit comme groupe d'entraide et groupe de tâches*²⁹.

Lorsque le participant adhère au Club, il est membre pour une période de 6 mois, d'où l'appellation "Club". Le programme se donne sur une période intensive, de 3 semaines à raison de 30 heures semaines. Par la suite, un accompagnement personnalisé est offert jusqu'à l'obtention d'un emploi ou la fin de la période de 6 mois. Cet accompagnement est plus ou moins structuré selon les besoins.

Compte tenu de ses fondements andragogiques, le programme Club de recherche d'emploi doit être appliqué dans son intégralité. Une variation significative de la durée, de l'intensité et de l'approche viendrait en changer la nature et ce service modifié devrait alors être considéré dans un autre groupe de services, normalement le groupe 6 si les besoins et l'objectif poursuivis sont les mêmes.

Durée de la participation

3 semaines

Caractéristiques en lien avec les facteurs d'appréciation

Facteur 1. Intervention directe et approche

Environ 90 heures en approche de groupe, incluant le temps consacré aux entrevues avec un employeur (9 heures en moyenne)

Il est à noter que la durée d'intervention directe est normalisée par le programme Club et par conséquent, elle ne varie pas d'un Club à l'autre. Dans le cas de ce service, ce sont essentiellement les caractéristiques en lien avec les autres facteurs d'appréciation qui ont un impact sur le coût/client.

²⁹ Fiche synthèse du Club de recherche d'emploi, de l'Association des Clubs de recherche d'emploi du Québec (ACREQ)

FICHE DE GROUPE DE SERVICES

GROUPE 6
CLUB DE RECHERCHE D'EMPLOI

Fourchette de coûts
~~4 080 \$ à 4 620 \$~~ 1 111 \$ à 1 662 \$

Facteur 2. Intervention indirecte

La production des documents, de la recherche pour les simulations d'entrevue, la rédaction de CV et de lettres.

Facteur 3. Soutien post participation

Accompagnement personnalisé en individuel ou en groupe.

Facteur 4. Travail préalable à la participation

- Sessions d'information
- Entrevue individuelle
- Signature d'un contrat d'engagement entre le participant et le Club

Facteur 5. Complexité

- Diversité des services offerts par l'organisme
- Points de services et régions éloignées
- Rétro-information à Emploi-Québec selon le volume de participants et la nature des rapports demandés

Profil et besoins de la clientèle

Personnes qui rencontrent des difficultés personnelles et/ou des obstacles systémiques pour trouver, intégrer et maintenir un emploi et qui nécessitent qu'on travaille avec elles en termes de développement de l'employabilité c'est-à-dire :

- d'acquisition de connaissances :
 - environnement socio-économique
 - connaissance de soi, plan personnel et professionnel
 - marché du travail
 - méthodes de recherche et d'insertion en emploi
- de développement d'habiletés et d'attitudes
 - développement personnel
 - communication
 - habitudes de travail
 - acquisition de compétences socioprofessionnelles

Les individus visés par les services du groupe 6 peuvent présenter différentes problématiques et leurs profils spécifiques justifient la diversité des modes d'intervention qui sont privilégiés. Toutefois, ils ont en commun de posséder des caractéristiques du profil général décrit plus haut.

Ces profils spécifiques peuvent être assimilés à des groupes ciblés par Emploi-Québec soit les femmes, les jeunes, les personnes immigrantes, les contrevenants adultes, les travailleurs âgés, les prestataires de l'assistance emploi de longue durée. Par ailleurs, certains services particuliers nécessitent qu'on intervienne en approche globale même si les personnes n'ont pas de difficultés personnelles compte tenu de l'objectif particulier qui est visé : l'intégration dans un emploi non-traditionnel en est un exemple.

Suite à l'intervention, la personne

- est en emploi ou,
- est aux études ou en voie d'accéder à une formation ou,
- a accédé ou, est en processus d'accéder à une autre mesure d'Emploi-Québec.

Services / activités

Services en approche globale.

Les services qu'on associe à ce groupe de services sont très variables selon les clientèles visées, les modes d'intervention et les pratiques. Ces services sont structurés sous la forme d'un plan d'intervention dit en approche globale c'est-à-dire :

- un plan structuré qui repose sur des modèles d'intervention reconnus,
- qui permet d'intervenir en tenant compte de toutes les dimensions de la personne (l'ensemble de sa problématique),
- qui répond aux différents besoins dans un continuum d'intervention par le biais d'activités intégrées,
- qui constitue une démarche complète qui se termine avec l'atteinte de l'objectif d'intégration en emploi, le retour aux études ou l'accès à une mesure complémentaire.

Les modèles d'intervention sont de l'ordre

- du counselling d'emploi, pour agir au niveau du développement de l'employabilité,
- de l'encadrement et de l'accompagnement dans la réalisation des différentes étapes pour trouver, intégrer et maintenir un emploi.

Centrés sur la personne, ils permettant une intervention adaptée et personnalisée. Ils préconisent des approches individuelles uniquement ou des approches mixtes avec prédominance individuelle ou de groupe.

Les activités peuvent inclure des stages de courte durée, d'observation et d'exploration. Bien qu'on puisse reconnaître, dans la description des interventions proposées, des activités qui s'apparentent à des services des autres groupes de services unitaires, il ne faut pas confondre le cumul de ces activités avec les plans d'intervention du groupe 6. En développement de l'employabilité, ces thèmes sont aussi présents mais le fait qu'ils soient intégrés dans un plan d'intervention en approche globale leur confère une toute autre nature.

Les plans d'intervention peuvent toucher les dimensions suivantes :

- connaissance de soi et acquisition de compétences socioprofessionnelles
- choix professionnel
- recherche d'emploi
- insertion et maintien en emploi

FICHE DE GROUPE DE SERVICES

**GROUPE 6
SERVICES SPÉCIALISÉS**

Fourchette de coûts
934 \$ à 1 770 \$ 950 \$ à 1 805 \$

Durée de la participation

De quelques semaines à plusieurs semaines.

Caractéristiques en lien avec les facteurs d'appréciation

Facteur 1. Intervention directe et approche

Approche de groupe : 40 à 180 heures.
Approche individuelle : 15 à 30 heures

Facteur 2. Intervention indirecte

Certains services pourraient impliquer un nombre important d'activités réalisées pour chaque participant parallèlement à l'intervention directe. Ce facteur est souvent lié à la clientèle visée, à titre d'exemple les contrevenants adultes ou les personnes immigrantes, et consiste à effectuer des démarches auprès d'autres intervenants impliqués auprès de l'individu ou nécessaires à la réalisation de l'intervention tels des intervenants du réseau des services correctionnels, des employeurs, etc.

Les activités consacrées à ce volet de l'intervention peuvent être très variables selon le service et, par conséquent, influencer le coût/client de façon significative.

Facteur 3. Soutien post participation

Normalement, un soutien post participation est offert dans le cadre de ces services. Il peut être plus ou moins structuré et c'est ce facteur qui délimitera l'importance à lui accorder.

Facteur 4. Travail préalable à la participation

À évaluer en tenant compte de la présence de

- » sessions d'information
- » entrevues individuelles
- » signature d'un contrat d'engagement entre le participant et l'organisme

Facteur 5. Complexité

À évaluer selon tous les facteurs de complexité

FICHE DE GROUPE DE SERVICES

**GROUPE 7
SERVICES SPÉCIALISÉS
PERSONNES HANDICAPÉES**

Fourchette de coûts
1 552 \$ à 2 288 \$ 1 583 \$ à 2 332 \$

Profil et besoins de la clientèle

Les personnes visées par ce groupe de services sont spécifiquement des personnes handicapées qui rencontrent d'importantes difficultés pour trouver, intégrer ou maintenir un emploi et qui, de ce fait, sont éloignées du marché du travail. De plus, elles présentent une problématique spécifique due à leurs déficiences, leurs incapacités et leurs limitations fonctionnelles. Elles requièrent une approche et un mode d'intervention adaptés, compte tenu de leurs difficultés et de leur niveau d'autonomie.

La majorité de ces personnes nécessitent un processus de placement assisté, c'est-à-dire un processus au cours duquel l'intervenant de la ressource effectue la plus grande part des démarches. En ce qui a trait à l'intervention en termes de développement de l'employabilité, soit l'acquisition de connaissances (environnement socio-économique, connaissance de soi sur le plan personnel et professionnel, marché du travail, méthode de recherche d'emploi) et le développement d'habiletés et d'attitudes (développement personnel, communication, habitudes de travail, acquisition de compétences socioprofessionnelles), elle doit être adaptée selon les capacités et le niveau d'autonomie de l'individu.

Suite à l'intervention, la personne est en emploi, en milieu régulier ou adapté, subventionné ou non, ou participe à une autre mesure d'Emploi-Québec en vue de son intégration en emploi.

La clientèle visée par ces services comprend les personnes handicapées

- qui ont déjà trouvé leur emploi ou sont déjà en emploi mais requièrent un contrat d'intégration au travail (CIT),
- les jeunes en recherche d'un emploi d'été, avec ou sans CIT,
- les jeunes en recherche d'un emploi à temps partiel durant la formation.

Services / activités

Les services qu'on associe à ce groupe de services sont des services dits en approche globale, c'est-à-dire qu'ils se présentent comme :

- un plan d'intervention structuré,
- qui repose sur des modèles d'intervention reconnus,
- qui permet d'intervenir en tenant compte de toutes les dimensions de la personne,
- qui répond aux différents besoins de la personne dans un continuum d'intervention par le biais d'activités intégrées,
- qui constitue une démarche complète qui vise l'intégration et le maintien en emploi (ou, l'accès à une mesure complémentaire, selon le cas).

Les interventions sont généralement réalisées en approche individuelle. Occasionnellement, on pourrait trouver des activités de groupe en complément de l'approche individuelle ainsi que des stages de courte durée. Ces interventions consistent en

- du counselling d'emploi,
- un encadrement et un accompagnement pour la réalisation des différentes étapes pour trouver et maintenir un emploi.

On trouvera, en annexe, le schéma du modèle d'intervention développé spécifiquement pour la clientèle « personnes handicapées » intitulé le *Cheminement de la personne handicapée dans le processus d'intégration et de maintien en emploi*. Il s'agit d'un cadre à l'intérieur duquel les plans d'intervention sont adaptés aux besoins et à la problématique des personnes et tiennent compte de la nature des déficiences de celles-ci et des incapacités qui y sont associées. Voir la note à la fin du document³⁰.

Ce cadre présente 4 sections ou étapes distinctes et reflète l'ensemble du travail réalisé avec les participants :

- l'accueil et les activités qui mènent à l'admission,
- la période de participation proprement dite,

³⁰ Le schéma du « *Cheminement de la personne handicapée dans le processus d'intégration et de maintien en emploi* » a été élaboré pour démontrer la globalité des interventions, la variété des parcours possibles et l'adaptation des services offerts dans le but de mieux répondre à la réalité et aux besoins de chacune des personnes admises dans les organismes spécialisés pour l'emploi des personnes handicapées. Le cheminement d'une personne peut ainsi varier selon sa situation.

Il permet de distinguer clairement les étapes du processus que la personne pourra franchir, de son arrivée dans l'organisme jusqu'à son maintien en emploi. Sa complexité et son adaptabilité à l'évolution de chaque personne illustrent bien toute la spécificité et la spécialisation des services dispensés par les organismes spécialisés pour l'emploi des personnes handicapées.

FICHE DE GROUPE DE SERVICES

GROUPE 7
SERVICES SPÉCIALISÉS
PERSONNES HANDICAPÉES

Fourchette de coûts
1 552 \$ à 2 288 \$ 1 583 \$ à 2 332 \$

- le soutien à court terme (6 mois en moyenne) qui comprend les activités liées à l'intégration et au maintien en emploi ou dans une autre mesure (suite au placement et jusqu'à 12 mois après le début de la participation),
- le soutien postparticipation qui porte sur le maintien en emploi à long terme (après 12 mois du début de la participation).

Durée de la participation

Le modèle d'intervention prévoit une phase d'intervention de 6 mois et des activités d'intégration et de maintien suite à l'obtention de l'emploi ou le début d'une formation (soutien postparticipation court terme) également d'une durée de 6 mois et ce, pour une durée totale de 52 semaines. Par la suite, l'organisme offre un service de soutien (postparticipation long terme) tant que la personne demeure en emploi.

La période de participation, au regard de l'intervention qui mène à l'obtention d'un emploi, est donc de quelques 26 semaines en moyenne. Occasionnellement, il pourrait arriver que l'intervention soit de plus longue durée, plus de 6 mois, et pourrait atteindre un maximum de 52 semaines.

Au regard de la participation enregistrée au système MSI, elle débute avec l'admission et se termine lorsque la personne :

- est en emploi, en milieu régulier ou adapté, subventionné ou non,
- participe à une autre mesure d'Emploi-Québec en vue de son intégration en emploi,
- a abandonné,
- a atteint la période maximale d'intervention, 52 semaines, sans avoir obtenu un emploi.

Compte tenu de la structure spécifique des services spécialisés personnes handicapées, les Contrats d'intégration au travail (CIT) et les emplois en entreprise adaptée (EA), la réadmission, le soutien postparticipation (court et long termes) ainsi que la récurrence font l'objet de précisions qui sont traitées aux chapitres 8 et 10 du Cadre d'application du mode de financement à forfait.

Caractéristiques en lien avec les facteurs d'appréciation

Facteurs 1 et 2. Intervention directe, Intervention indirecte et approche

L'intervention se fait essentiellement en approche individuelle. La durée totale de l'intervention, aux fins de l'appréciation du coût client, est de 30 heures, en moyenne (moyenne de l'ensemble des participants), pour une période de 12 mois. Toutefois, la durée moyenne d'intervention peut varier en raison des besoins associés aux déficiences, aux incapacités et aux limitations fonctionnelles de la clientèle visée par l'entente.

La spécificité de l'intervention auprès des personnes handicapées implique que le temps d'intervention indirect (pour la personne mais sans sa présence) est plus important (70 %) que le temps d'intervention directe (30 %). Afin de refléter cette réalité, les heures d'intervention indirecte sont comptabilisées au même titre que les heures d'intervention directe.

Il est à noter que, compte tenu de l'importance des activités liées à l'intégration et au maintien en emploi (soutien postparticipation court terme), ces dernières sont comptabilisées comme de l'intervention.

L'intervention directe comprend :

- les rencontres d'évaluation,
- les rencontres visant à l'établissement du profil d'employabilité, profil clinique, etc.,
- le counselling d'emploi,
- l'aide au choix professionnel,
- l'information sur le marché du travail,
- le soutien à la recherche d'emploi,
- la préparation de l'entrevue d'embauche, la prospection d'employeurs et les stratégies de mise en valeur de la personne, etc.,
- le soutien direct accordé à la personne durant le processus de recherche d'emploi,
- le soutien direct accordé à la personne dans le cadre de son maintien en emploi,
- les autres tâches connexes effectuées en présence de la personne.

L'intervention indirecte comprend :

- l'évaluation des capacités fonctionnelles de travail,
- l'évaluation de l'employabilité,
- la prospection des employeurs pour chaque participant,
- la sensibilisation du milieu de travail,
- l'adaptation du poste de travail,

FICHE DE GROUPE DE SERVICES

GROUPE 7
SERVICES SPÉCIALISÉS
PERSONNES HANDICAPÉES

Fourchette de coûts
1 552 \$ à 2 286 \$ 1 583 \$ à 2 332 \$

- le recours à des expertises spécialisées (ex : interprète, ergothérapeute),
- l'intervention en réseau avec les médecins, éducateurs, psychiatres, travailleurs sociaux, etc.,
- l'évaluation, la préparation du dossier et la négociation pour l'intégration en emploi avec la mesure Contrat d'intégration au travail (CIT),
- l'évaluation, la préparation du dossier, la présentation au Comité de ressources humaines pour l'intégration en emploi en entreprise adaptée (EA),
- l'évaluation et la préparation du dossier pour l'intégration en emploi dans le cadre de tout autre programme à l'intention des personnes handicapées,
- l'évaluation et les activités nécessaires pour l'intégration dans d'autres mesures d'Emploi-Québec.

Facteur 3. Soutien postparticipation

Le soutien postparticipation court terme étant intégré à l'intervention, les activités qu'on retrouve ici sont identifiées comme du soutien postparticipation long terme et sont réalisées suite à la période d'intervention de 12 mois. Elles incluent :

- la poursuite du plan d'intégration,
- des services conseil au travailleur et à l'employeur,
- une évaluation continue,
- la révision du plan d'intégration.

Ce soutien est offert tant et aussi longtemps que la personne occupe l'emploi obtenu. Advenant une perte d'emploi, selon ses besoins, elle pourrait être réadmis au service de l'organisme (voir le chapitre 10.1 du Cadre de financement à mode forfaitaire).

Par définition, ces activités sont incluses dans le coût client établi sur la base des heures d'intervention, à l'exception de celles prévues au volet 4 Personnes handicapées, de la fiche du groupe de services 4 – Soutien structuré. Toutefois, selon les besoins associés aux déficiences, aux incapacités et aux limitations fonctionnelles de la clientèle visée par l'entente, ce soutien pourrait être plus important et justifier une valeur ajoutée aux fins de l'appréciation du coût client.

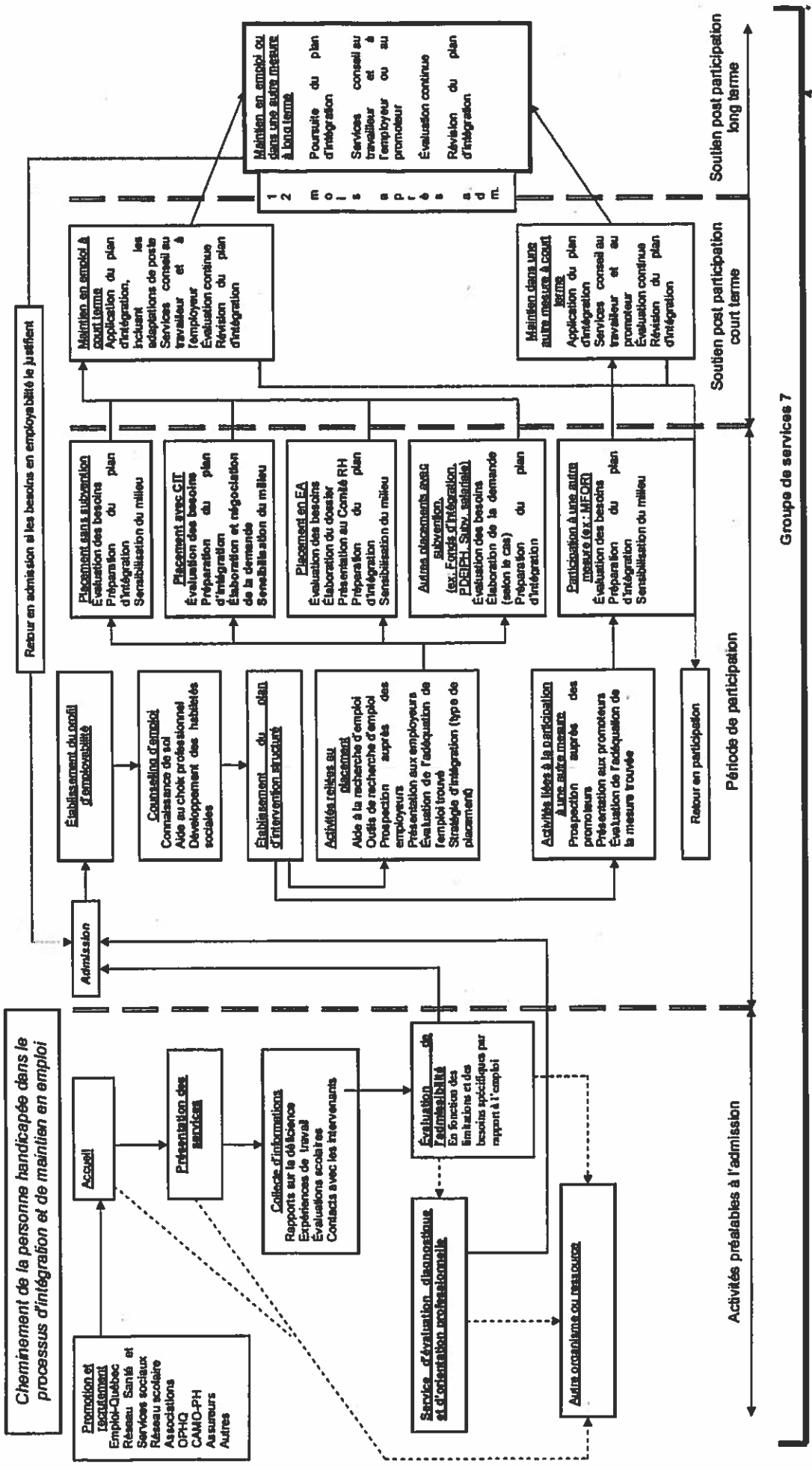
Facteur 4. Travail préalable à la participation

Le schéma *Cheminement de la personne handicapée dans le processus d'intégration et de maintien en emploi* présente les activités qui mènent à une admission. Par définition, ces activités sont incluses dans le coût client établi sur la base des heures d'intervention. Toutefois, selon les besoins associés aux déficiences, aux incapacités et aux limitations fonctionnelles de la clientèle visée par l'entente, ce soutien pourrait être plus important et justifier une valeur ajoutée aux fins de l'appréciation du coût client.

Facteur 5. Complexité

À évaluer selon tous les facteurs de complexité, notamment :

- la diversité des déficiences, incapacités et limitations fonctionnelles de la clientèle et par conséquent, la diversité des services à offrir,
- l'étendue du territoire couvert,
- l'importance de la rétroinformation à Emploi-Québec selon le volume de participants et la nature des rapports demandés.



Cheminement de la personne handicapée dans le processus d'intégration et de maintien en emploi

Promotion et recrutement
Emploi-Québec
Réseaux Santé et Services sociaux
Réseaux scolaires
Associations
OPHQ
CAMO-PH
Assureurs
Autres

Accueil
Présentation des services
Collecte d'informations
Rapports sur le dévouement
Évaluations scolaires
Contacts avec les intervenants

Service d'évaluation diagnostique et d'orientation professionnelle
Évaluation de l'admissibilité
En fonction des limitations et des besoins spécifiques par rapport à l'emploi

Autre organisme ou ressource

Admission
Établissement du profil d'employabilité
Conseiling d'emploi
Aide au choix professionnel
Développement des habiletés sociales
Établissement du plan d'intervention structuré
Activités liées au placement
Aide à la recherche d'emploi
Outils de recherche d'emploi
Prospection auprès des employeurs
Présentation aux employeurs
Évaluation de l'adéquation de l'emploi trouvé
Stratégie d'intégration (type de placement)
Activités liées à la participation
À une autre mesure
Prospection auprès des promoteurs
Présentation aux promoteurs
Évaluation de l'adéquation de la mesure trouvée
Retour en participation

Retour en admission et les besoins en employabilité le justifient

Placement sans besoin d'intégration
Évaluation des besoins
Préparation du plan d'intégration
Sensibilisation du milieu
Placement avec CITE
Évaluation des besoins
Préparation du plan d'intégration
Élaboration et négociation de la demande
Sensibilisation du milieu
Placement en EA
Évaluation des besoins
Élaboration du dossier
Présentation au Comité RH
Préparation du plan d'intégration
Sensibilisation du milieu
Autres placements sans subvention
(ex. Fonds d'intégration, PDEIPH, Subv. salariale)
Évaluation des besoins
Élaboration de la demande (selon le cas)
Préparation du plan d'intégration
Participation à une autre mesure (ex. MFOR)
Évaluation des besoins
Préparation du plan d'intégration
Sensibilisation du milieu

Maintien en emploi à court terme
Application du plan d'intégration, incluant les adaptations de poste
Services conseil au travailleur et à l'employeur
Évaluation continue
Révision du plan d'intégration

Maintien en emploi ou dans une autre mesure à long terme
Poursuite du plan d'intégration
Services conseil au travailleur et à l'employeur ou au promoteur
Évaluation continue
Révision du plan d'intégration

Maintien dans une autre mesure à court terme
Application du plan d'intégration
Services conseil au travailleur et au promoteur
Évaluation continue
Révision du plan d'intégration

Soutien post participation long terme
Soutien post participation court terme

Période de participation

Groupe de services 7

Activités préalables à l'admission

FICHE DE GROUPE DE SERVICES

GROUPE 8
ENTREPRISES D'ENTRAÎNEMENT

Fourchette de coûts
3 257 \$ à 3 992 \$ 3 443 \$ à 4 220 \$

Profil et besoins de la clientèle

Les Entreprises d'entraînement s'adressent à des personnes qui ont des besoins liés simultanément tant à l'acquisition de compétences professionnelles techniques et linguistiques que de l'ordre de l'autonomie fonctionnelle nécessaire pour occuper l'emploi visé.

Elles offrent des programmes de formation en réponse à des besoins de développement de l'employabilité au niveau de l'acquisition de compétences. Bien que certaines interventions portent aussi sur des composantes liées à la recherche d'emploi et à l'insertion en emploi, les personnes ne doivent pas rencontrer de difficultés importantes dans ces domaines d'employabilité et, leur choix professionnel doit correspondre aux secteurs d'activités pour lesquels la formation est donnée.

Suite à la participation, les personnes ont effectué un retour en emploi.

Services / activités

Les programmes de formation développés par les Entreprises d'entraînement s'inscrivent dans une approche globale, c'est-à-dire qu'ils se présentent comme :

- un plan d'intervention structuré,
- qui repose sur des modèles d'intervention reconnus,
- qui permet d'intervenir en tenant compte de toutes les dimensions de la personne,
- qui répond aux différents besoins de la personne dans un continuum d'intervention par le biais d'activités intégrées,
- qui constitue une démarche complète qui se termine avec l'atteinte de l'objectif d'intégration en emploi (ou l'accès à une mesure complémentaire selon le cas).

Plus spécifiquement, l'Entreprise d'entraînement préconise, comme méthode d'apprentissage, une simulation réaliste d'une entreprise réelle, avec toutes ses fonctions administratives. Les transactions qu'elle effectue permettent de recréer toutes les facettes du commerce local et international. Tout est conforme à la réalité, sauf la production et les transferts d'argent, qui demeurent fictifs.

Cette méthode d'apprentissage par le travail utilisée en Entreprise d'entraînement, permet aux participants

- l'actualisation des connaissances et compétences professionnelles dans les secteurs visés,
- l'acquisition d'une expérience de travail pratique dans un contexte de commerce international,
- le perfectionnement des attitudes personnelles.

Les aspects suivants font aussi partie du programme :

- counselling d'emploi,
- techniques de recherche d'emploi,
- recherche active d'emploi.

Les formations touchent généralement les secteurs d'activités suivants : secrétariat, comptabilité, ressources humaines, achats et ventes, marketing, publicité, communications, gestion, informatique et infographie et ce à tous les niveaux (directeur, commis, chef de service, technicien).

Elles se donnent en approche mixte avec une intensité de plus de 30 heures semaines.

Durée de la participation

Généralement de 10 à 12 semaines, maximum 20 semaines.

Dans les cas où la clientèle visée est plus spécifique et présente un niveau de difficulté plus grand, la durée de participation peut être plus longue.

Caractéristiques en lien avec les facteurs d'appréciation

Facteur 1. Intervention directe et approche

L'intervention directe totalise, en moyenne, environ 400 heures en approche de groupe.

FICHE DE GROUPE DE SERVICES

**GROUPE 8
ENTREPRISES D'ENTRAÎNEMENT**

Fourchette de coûts
3 257 \$ à 3 882 \$ 3 443 \$ à 4 220 \$

La durée d'intervention directe peut varier selon que la clientèle visée est plus spécifique et présente un niveau de difficulté plus grand telle, par exemple les personnes immigrantes.

Facteur 2. Intervention Indirecte

L'intervention indirecte comprend l'ensemble des activités réalisées par un intervenant en lien direct avec un participant mais sans sa présence. Elle comprend, entre autres :

- ↳ la rédaction de rapports individuels,
- ↳ l'interprétation et la correction de tests,
- ↳ la préparation de rencontres,
- ↳ les différentes recherches pour le participant,
- ↳ les activités de liaison avec un réseau d'employeurs ou d'autres intervenants socio-économiques,
- ↳ la présélection et la référence des employeurs,
- ↳ la collaboration avec d'autres organismes.

Facteur 3. Soutien post participation

Suivi individualisé au besoin, jusqu'à 12 semaines après la fin de la participation si la personne n'est pas en emploi.

Facteur 4. Travail préalable à la participation

- ↳ Entrevue téléphonique
- ↳ Session d'information
- ↳ Entrevue de sélection

Facteur 5. Complexité

À évaluer selon la majorité des facteurs de complexité. Toutefois, les activités de liaison inhérentes à l'approche Entreprise d'entraînement sont déjà prises en considération dans la fourchette de coûts établie pour ce groupe de services.